



關渡自然公園

2025 年成果報告

前言

2025 年是關渡自然公園營運的第 25 年，在過往的成果上，我們持續以維持濕地生物多樣性之生態環境，推展濕地價值之環境教育，優化民眾親近自然的服務場域，倡導生態保育之自然藝術，以及串接東亞夥伴的交流為重點工作，透過公私部門協力與大眾參與，期以達成守護關渡濕地生態價值的目標。

環境與棲地依季節循環進行分區管理，運用水田模式經營濕地，並持續進行生態監測調查。配合動保處棲地復育工程進行土堤土方降挖、高莖草移除、渠道疏通。透過各項分齡分眾活動的辦理，以及培訓課程、志工參與方案的執行，維持教育服務的執行量能。發展適合中學學校團體的戶外教學方案，讓戶外教學的方案版圖更臻完善。繼 2022 年獲得 Wetland Link International 評選為星級濕地中心，再次榮獲「設施」和「群眾參與」兩項星級肯定，具體表揚園區的傑出成果。運用臺北市動保處環境設施改善經費，啟用電動車充電樁設置、修繕木棧道與步道、修建心濕地入口處水泥平台與石板步道。獲得哺集乳室特優評級、公廁評鑑特優級、穆斯林友善環境認證、AED 安心場所認證，持續提供遊客安全友善的場域環境。

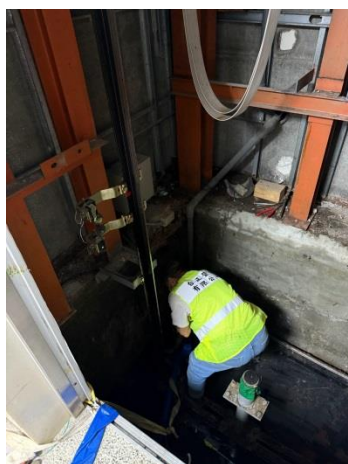
關渡國際自然藝術季今年邁入 20 周年，策展主題為「20/25 看見關渡，自然作為一個解方」，希望透過回顧藝術季與關渡自然公園的歷程，重新定位並進一步思考未來方向。開放大眾參與藝術家創作過程，並結合緯創資通員工的創作，以及與關渡國中共創的社區參與作品，讓自然生態藝術持續在關渡延展。

謝謝合作的企業夥伴，滙豐(台灣)商業銀行股份有限公司、緯創人文基金會、英業達集團、仁寶電腦工業股份有限公司、Give2Asia、台灣戴爾股份有限公司、太古可口可樂股份有限公司、格蘭父子洋酒股份有限公司、花仙子教育基金會、Wetland Link International 等贊助專案計畫，支持環境棲地守護、共同推動環境教育與自然藝術，也讓自然保育的行動落實於企業文化中。

延續過往成果及展望未來，我們將依循為東亞澳遷移性水鳥與原生生物提供良好棲息環境，與全球重要濕地中心共同保護濕地生態，提供優質自然生態景點，並透過專業研究、多元文化與教育活動引領民眾支持和參與濕地永續發展行動的願景，以跨域合作及大眾參與模式，持續致力於關渡自然公園的永續發展。

營業服務重點成果

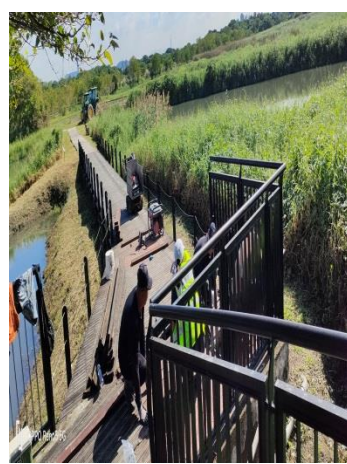
- 一、 配合動保處硬體設施改善成果:電動車充電樁設置啟用。全園區朽木危險木棧道更新，護木漆作業，步道隆起修繕。中心一樓更換水波燈，更換電視。電梯積水維修處理。三叉北池及 8 號池清淤工程實施。心濕地入口處水泥平台修建，木棧地板換置，石板路修建。



▲ 電梯積水維修處理



▲ 園區木棧道護木漆作業



▲ 心濕地木棧地板換置

二、 專案規劃增加遊客到訪意願：a.年度搭配年節，規劃各式有趣專案，以活潑創新方式增加入園人數



▲軍人節入園活動



▲父親節入園優惠活動



▲國慶日入園優惠活動

b.與各級機關團體合作，增加入園人數及活動推廣與加強在地連結。



▲都會區人鳥和諧共存



▲素人藝術家作品:花謝蓮生

c. 推出餐廳及禮品部優惠活動以刺激消費並提供遊客多元休憩服務



▲好窩室咖啡優惠



▲保育捐款抽紅包活動



感恩月活動

三、 持續提供遊客安全友善環境: a. 榮獲 114 年台北市衛生局優良哺集乳室特優評級。 哺集乳室每日維護紀錄 b. 114 年榮獲公廁評鑑等級分為「特優級」c. 榮獲穆斯林友善環境認證 d. AED 安心場所認證等。



▲ 穆斯林祈禱室



▲ AED

環境保育重點成果

一、棲地經營管理

- 運用水牛吃草習性，以控制草地植被，持續進行飼養管理及運用。運用方式以繩牧及圈牧並行，在保育核心區、永續經營區、主要設施區的草地植被進行施作。現有 5 頭水牛。2 月起動物溝通師進行水牛觀察，期望改善相處及傷病狀況。
- 提供動保處保育核心區年度棲地復育工程建議規畫，實際完成包括土堤土方降挖外運、土堤高莖草移除、主要渠道疏通。
- 1 月完成水磨坑溪人工濕地供水管路改善工程
- 3 月進行心田翻耕、田埂擴大、更改供水管，並將水磨坑溪右岸清淤約 330 公尺。6 月整理心田堤岸及排水管路共長約 305 公尺。
- 3 月進行小島翻土整理，共計 8 個池灘。
- 3、5、6、9、10 月進行水田周邊排水溝渠除草疏通，累計長度共約 1200 公尺。
- 心田蓮藕田 4 月種植蓮藕苗，爾後進行田間管理。

二、生態調查監測

- 執行鳥類監測調查

關渡自然公園穿越線鳥類調查 18 次、主要設施區鳥類調查 24 次、關渡自然保留區鳥類調查 20 次、五股蘆洲鳥類調查 16 次。

- 執行主要設施區青蛙調查 12 次

三、環境維護與推廣

- 帶領企業志工、學生、園區志工執行環境維護公共服務活動共 45 場 1541 人次。
- 10 至 12 月以水牛作為教育推廣之主題，每週六日運用水牛做為解說媒材，共 52 場。國際賞鳥博覽會、自然裝置藝術季開幕活動以水牛、水田作為教學題材，估計超過 600 位民眾參與解說活動。

四、專案計畫執行

- 執行國家重要濕地生態環境調查及復育計畫
- 企業贊助計畫執行，包括滙豐銀行、太古可口可樂、緯創、英業達等。



▲水牛在圈牧圍籬內吃草



▲水牛繩牧吃草



▲心田田埂整理及擴大



▲改善供水管



▲心田翻耕除草



▲水田溝渠清疏



▲小島翻土整理



▲完成棲地復育工程



▲教學田溝渠疏通



▲教學田蓮田夏季大眾採蓮蓬活動



▲心田藕田關渡國中課程合作



▲公共服務帶領

環境教育重點成果

本年度各項教育方案人次相較去年皆有提升，持續透過各項分齡分眾活動的辦理，以及培訓課程、志工參與方案的執行，維持執行量能。2025 年針對中學之學校團體，發展適合的戶外教學方案，未來期望讓戶外教學的版圖更臻完善。關渡自然公園為全球濕地教育中心為主的國際濕地夥伴網絡 (Wetland Link International, 簡稱 WLI) 的亞洲會員，2022 年獲得評選為 WLI 星級濕地中心，2025 年又再次榮獲兩顆星，具體表揚園區在「設施」和「群眾參與」的傑出成果。

年度工作推動成果如下：

一、方案研發

- 進行幼兒園活動方案試教，為未來正式推行幼兒園方案做好準備



- 發展青少年教育方案並進行試教，未來將推出中學生戶外教學方案。



二、人員培力

- 本年度共 14 位新進志工完成培訓與授證



- 辦理志工增能課程及活動訓練共計 10 場 153 人次，總教育人時為 306 小時。



三、大眾參與

- 以多元及分齡分眾的方案提供大眾各項教育服務，共計 44,584 人次參與，總教育人時為 42,610.5 小時。



- 以志願服務推動公眾參與，共計 3,589 人次志工參與園區各項工作，總服務時數為 16,114.5 小時。



- 藝術季專案志工共計 311 人次參與創作期及開幕活動，總服務人時為 2,048 小時。



四、教育宣導

- 參與其他館所或外部之教育展攤活動，宣傳園區理念與各項活動，共計服務 60 人次。

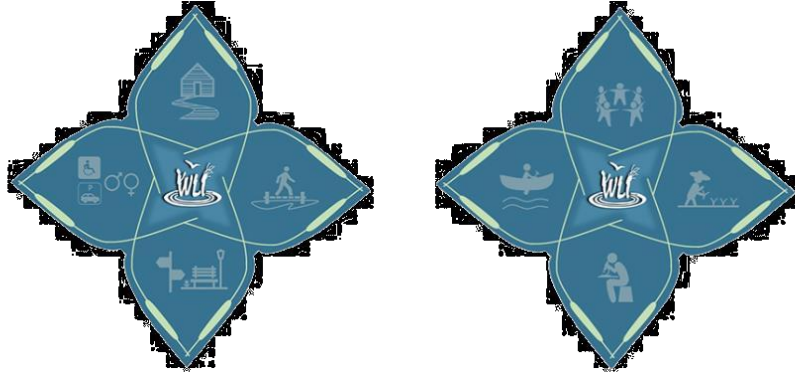


- 辦理臺灣水資源教育網絡初階工作坊，共計 30 人次參與。



五、外部肯定

- 2025 年由 Wetland Link International (簡稱 WLI) 認證之『星級濕地中心獎』(Star Wetland Centre award) 榮獲兩顆星，具體表揚園區在「設施」和「群眾參與」的傑出成果。



公共關係重點成果

- 一、企業贊助 10 家。(滙豐銀行 HSBC、緯創人文基金會、英業達、仁寶電腦、Give2Asia、台灣戴爾電腦、太古可口可樂、格蘭父子、花仙子、Wetland Link International 國際濕地網絡)。支持環境棲地守護、環境教育方案、自然藝術等面向，讓企業的資源更實質的挹注在各個面向，除了實踐企業責任外，亦讓自然保育的行動落實於企業文化中。
- 二、關渡國際自然藝術季今年的策展主題為「20/25 看見關渡，自然作為一個解方」，在邁入 20 周年的這個時間點，希望透過回顧藝術季與關渡自然公園的歷程，重新定位並進一步思考未來方向。藝術季的誕生是因應關渡濕地環境變化與自然生態面臨危機所做的具體方案，回顧(look back)意味著檢視整個過程的成果積累，也是檢視未來如何發展新方向契機，才能找到永續經營的良方。本屆參展藝術家共 6 組：Arvydas Ališanka(立陶宛)、Herb Parker 及 Seven Parker(美國)、ieke Trinkts(荷蘭)、Bonggi Park(韓國)、陳俊文、陳亞馨、盧子涵 X 關渡國中(臺灣)、廖柏森及鄭立祺(臺灣)，企業支持 1 組：緯創人文基金會/緯創資通 X 李蕢至。



▲關渡國際自然藝術季海報



▲2025 藝術季開幕式



▲藝術家們與關渡的工作人員大合照



▲緯創藝術作品

三、網路社群經營：關渡自然公園 FB 粉絲人數 26,320 人、發文 161 篇，藝術季 FB 粉絲人數 8,422 人、發文 48 篇；IG 共 135 篇。除了攝製藝術季相關短影音，也於臉書設立〈自然與生態相關訊息〉主題式宣傳自然生態特色，以多元內容吸引民眾前來園區。

四、活動合作：2025《打開台北》，11/22-11/23 免費入園。

五、企業活動：戴爾、緯創資通、HSBC、仁寶電腦、英業達、基督教救助協會、胡同、仁濟院、南山人壽、中鼎集團、興富發球隊、優力國際安全認證、台灣西克、台灣高鐵、科學月刊、原生創意、三井住友、關渡國中。園區以自然為本的環境來設計相關活動，或是親子家庭日，除了可以維繫同仁情感，亦可促進環境永續發展。



▲台灣高鐵員工日



▲緯創工作假期



▲英業達集團員工活動



▲興發棒球隊公服



▲滙豐工作假期



▲南山人壽公服活動

2025 年的關渡自然公園營收說明如下

科目	項目	金額 (萬)	比率 (%)
營運服務收入	門票、商品、餐飲、停車、場地費等基本營運收入	769	28%
教育活動收入	主題課程、導覽解說、營隊活動、企業活動等教育服務收入	328	12%
專案補助收入	公私部門補助之環境教育、保育、申請專案收入	1,539	56%
捐款與其他收入	捐款與其他收入	131	4%
收入合計		2,767	100%
營運管理費用	門票、商品、餐飲、停車、場地費等基本營運開銷及人事、管銷費用	1,466	45%
教育活動支出	主題課程、導覽解說、營隊活動、企業活動等教育服務開銷	39	1%
專案補助支出	保育、教育與專案之人事、器材、設備與場地之各項開銷。	1,663	51%
保育與其他支出	認養募款、社會服務、教育推廣、文宣、展示費、棲地管理費、其他支出	95	3%
支出合計		3,263	100%
收支結餘		-496	